

NOTAT

Til: Stortingets Arbeids- og sosialkomite

Fra: LO Kommune
LO Stat
Unio
YS
Akademikerne

Høring om ny uføretrygd i offentlig tjenestepensjon

En samlet arbeidstakerside i offentlig sektor vil i møte med komiteen presentere sine synspunkter på de forslagene som Arbeidsdepartementet har fremmet for Stortinget.

Stortinget har etter vår oppfatning fattet et klart vedtak i forbindelse med Prop. 130 L (2010-2011), der omleggingen av uføretrygden ikke skulle medføre redusert kjøpekraft for offentlig ansatte.

Vi vil her trekke fram tre forhold som bryter med dette vedtaket, og som vi ber komiteen ta hensyn til i sin videre behandling av saken. Som bakgrunn for våre innspill, brukes dokumentasjon som KLP har utarbeidet. Departementets egen utredning baserer seg på informasjon fra SPK, og beregningene om kjøpekraft er basert på statsansatte i SPK uten at eksempelvis lærerne er med. Beregningene til departementet omfatter dermed under 1/4 av de yrkesaktive med offentlig tjenestepensjon, hovedsakelig i kontoradministrative stillinger med lav uføegrad. Kommune- og helsesektoren har andre demografiske trekk, som medfører at resultatene av de foreslåtte løsningene slår annerledes ut.

KLPs grunnlagsdata omfatter en stor del av kommune- og helsesektoren, men i tillegg kommer ansatte hos arbeidsgivere med egne pensjonskasser eller private pensjonsselskaper.

Beregninger som KLP har gjort, viser at tjenestepensjonens andel av samlet uføretrygd vil gå vesentlig ned. Dette medfører at framtidige premier blir lavere, og at det vil bli frigjort vesentlige midler til arbeidsgivernes premiefond, i størrelsesorden kr 5 mrd. med de foreliggende forslagene. De justeringene vi foreslår under, vil ikke påvirke dette i særlig grad.

Vi vil også påpeke at konsekvensen av de forslagene vi kommenterer under, gjennomgående er spesielt negativ for kvinnedominerte yrkesgrupper i helse- og kommunesektoren. Punktene må derfor også ses på i et likestillingsperspektiv.

1) Lovforslaget gir nye uføre svekket kjøpekraft

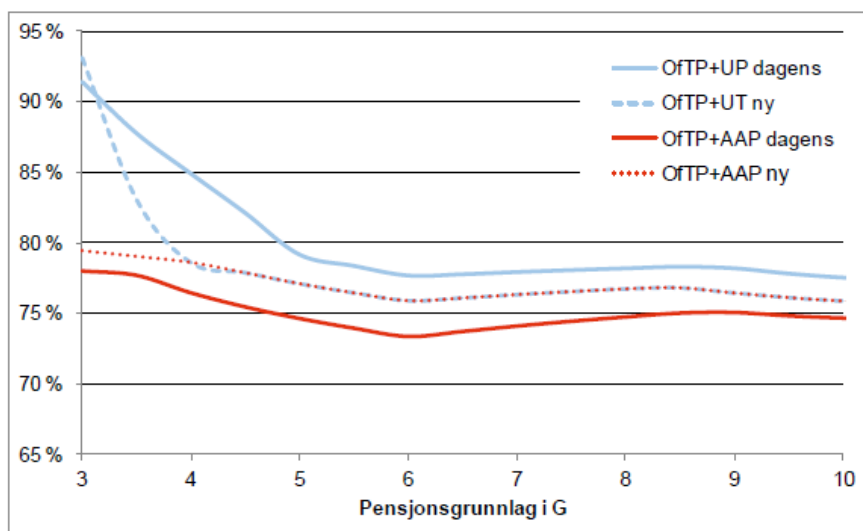
Departementets forslag til parametre vil for mange uførepensjonister innebære en svekkelse av kjøpekraften. Dette gjelder særlig uføre fra deltidsstilling grunnet dagens samordningsfordeler, samt for de laveste og høyest lønte uføre.

Departementet legger til grunn at kjøpekraften i gjennomsnitt er ivaretatt, med sitt forslag til parametre. Dette er basert på en vektet bestand statsansatte i SPK av helt uføre med kun uførepensjon fra SPK, med uføretrygd eller med arbeidsavklaringspenger fra folketrygden. Arbeidstakersiden kan ikke slutte seg til at kjøpekraften er ivaretatt på dette grunnlaget.

Som Arbeidsdepartementets egen presentasjon viser, vil det for store grupper med inntekt fra ca 3 – 5 G være en vesentlig nedgang i kompensasjonsgraden etter skatt:

Kompensasjonsgrader etter skatt

*Teoretiske kompensasjonsgrader etter skatt i dagens og ny ordning.
Jevn inntekt, heltid, full opptjening*

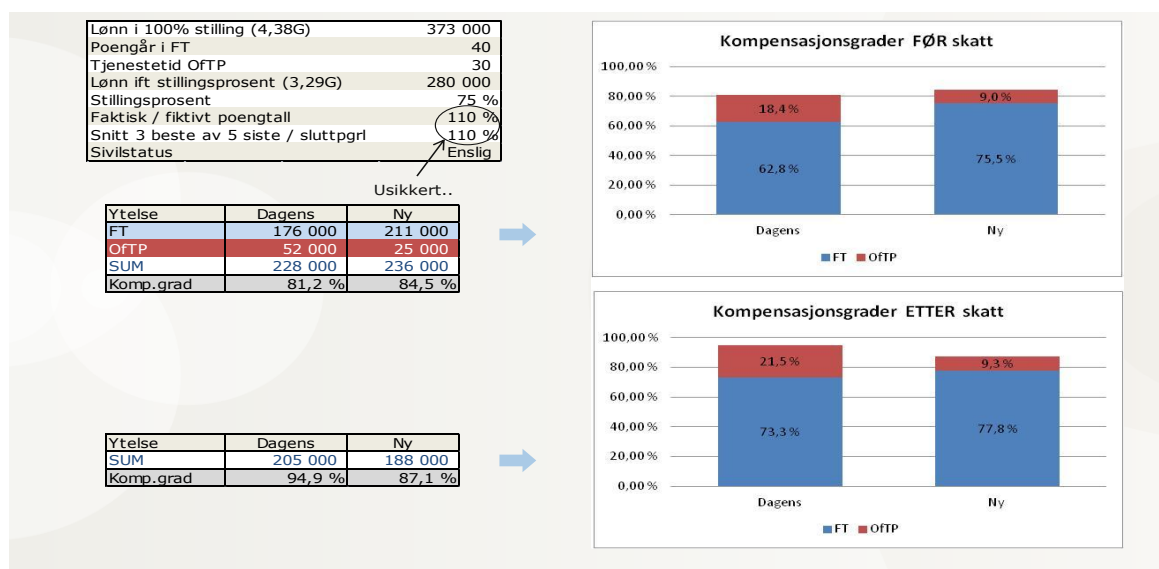


Under vises en tabell fra KLP med utslag for ansatte i kommune- og helsesektoren. Tabellen viser utslag på kompensasjonsgrad med dagens regler, regjeringens forslag og vårt forslag etter skatt, for personer i KLPs bestand med ulike inntektsnivå/stillingsprosjenter. Vårt forslag vil klart forbedre kompensasjonen mest, for de med lavest inntekt/uførepensjon. Det er disse kvinnedominerte gruppene som får størst reduksjon i uførepensjon med lovforslaget.

	St.%	Pensjgrl TP	Inntgrl UP	Kompgrad dagens	Kompgrad lovforslag	Vårt forslag
Kvinne f 1965	72,4 %	227.999	283.694	102,7	92,8	96,1
Mann f 1957	100 %	371.866	381.867	82,6	79,3	80,3
Kvinne f 1963	40,0 %	137.469	283.694	152,7	140,1	143,1
Mann f 1957	100 %	611.808	492.732	76,4	76,5	77,1
Kvinne f 1961	100 %	985.464	492.732	75,8	75,4	75,8

Lysbildet under viser en beregning fra KLP for en representativ ansatt i kommune- og helsesektoren. Her går kompensasjonsgraden etter skatt ned fra 94,9 % til 87,1 %, dvs. med kr 17 000,- pr. år. Her framgår også kompensasjonsgradene i stolpediagram som synliggjør sammensetningen av samlet pensjon fra folketrygden og tjenstepensjonen før og etter skatt etter dagens og ny ordning.

Eksempel – Fellesordningen, deltid



For å kunne utligne noe av svakhetene for de med lavest inntekt, må derfor den inntektsuavhengige faktoren økes fra 0,25 G til 0,3 G.

Med bakgrunn i dokumentasjon fra KLP, viser det seg at av dagens uføre i Fellesordningen for kommuner, ville 55 % blitt påvirket av begrensningen på 6 % av pensjonsgrunnet. Dette betyr at mellom 15 og 20 000 av dagens uføre bare i denne ordningen ville vært berørt om endringen var foretatt da de ble innvilget pensjon.

Blant dagens yrkesaktive i ordningen i KLP, har nærmere 50 % lønn på under 4,17 G (som er inntektsnivået den foreslåtte begrensingsreglen på 6 % av pensjonsgrunnlaget har konsekvens for).

Ved å endre begrensningen til 10 % av pensjonsgrunnlaget, flyttes grensen for hvem som blir rammet av begrensingsregel fra 4,17 G til 2,5 G.

Med bakgrunn i en dom i Arbeidsretten fra i fjor, vil ytterligere flere titusener bli meldt inn i pensjonsordningen med lavt pensjonsgrunnlag, og dermed påvirket av denne strenge begrensingsregelen.

På denne bakgrunn foreslår vi følgende endrede parametre i prioritert rekkefølge:

- *Heving av den inntektsavhengige parameter til 10 pst av pensjonsgrunnlaget*
- *Heving av den inntektsuavhengige parameter til 0,3 G.*

2) Forslagets begrensning til minimum 20 % uføregrad

Det foreslås en minste uføregrad på 20 %.

I KLPs ordninger alene, er det i dag ca 1200 med lavere uføregrad enn 20 %. 90 pst av disse er kvinner. Vi kan ikke se at dette forslaget har noen sammenheng med endringen i folketrygden. For de det gjelder er dette viktig for å opprettholde restarbeidsevnen og tilknytningen til arbeidslivet. Videre er det en viktig inntektssikring for utsatte grupper med tillegg på grunn av for eksempel tungt turnusarbeid.

En ansatt i helsesektoren, som går natt- og helgeturnus, kan for eksempel ha tillegg på kr 30 – 50 000,- pr. år. Dersom disse bortfaller av helsemessige årsaker, vil den ansatte i dag få inntil 66 % av tilleggene i form av uførepensjon. Dette utgjør mindre enn 20 % uføregrad, men er en svært vesentlig del av inntekten for ansatte med lønn på mellom kr 250 – 400 000,-.

Arbeidstakersiden kan på denne bakgrunn ikke støtte en minste uføregrad på 20 %.

Som en følge av dette kan vi i disse tilfellene heller ikke støtte forslaget om at pensjonen faller helt bort om arbeidsinntekten blir høyere enn 80 pst av samlet inntekt før uførhet.

3) Omregning ved 67 år, men opptjening til 70 år.

Vi støtter at omregning til alderspensjon skjer ved 67 år for de uten særaldersgrense, men støtter ikke at uføre skal få medregnet tjenestetid bare til 67 år mot i dag 70 år.

Blant dagens uføre i KLPs fellesordning ville dette rammet over 9 % av de som i dag er uføre med 70 års aldersgrense. De aller fleste av disse er kvinner. Vårt krav er at omregning til alderspensjon skjer ved 67 år, og at tjenestetid til 70 år medregnes ved beregning av uførepensjon.