

Lovpålagte helsekontroller – hva innebærer det?

Tone Eriksen
Spesialist i Arbeidsmedisin
Arbeidstilsynet



Arbeidsmiljøloven

Arbeidsmiljøloven er en forebyggende helselov og tolkningen er ofte skjønnsmessig.



Arbeidsmiljøloven

Kapittel 9 – Kontrolltiltak i virksomheten

§ 9-4. Medisinske undersøkelser av arbeidssøkere og arbeidstakere

(1) Arbeidsgiver kan bare kreve at medisinske undersøkelser skal foretas:

- a) Når det følger av lov eller forskrift,
- b) Ved stillinger som innebærer særlig risiko
- c) Når arbeidsgiver finner det nødvendig for å verne liv eller helse

Arbeidsmiljøloven

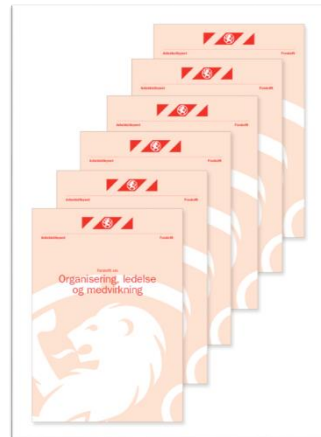
Kapittel 3 - Virkemidler i arbeidsmiljøarbeidet

§ 3-1. Krav til systematisk helse- miljø og sikkerhetsarbeid

- 2) Systematisk helse- miljø- og sikkerhetsarbeid innebærer at arbeidsgiver skal:
- c) Kartlegge farer og problemer og på denne bakgrunn vurdere risikoforholdene i virksomheten, utarbeide planer og iverksette tiltak for å redusere risikoen.
- g) Sørge for løpende kontroll med arbeidsmiljøet og arbeidstakernes helse når risikoforholdene i virksomheten tilsier det, jf. bokstav c.

Forskrifter

- **Forskrift om organisering, ledelse og medvirkning (FOLM)**
- **Forskrift om utførelse av arbeid (FUA)**
- **Forskrift om tiltaks- og grenseverdier** (for fysiske og kjemiske faktorer i arbeidsmiljøet, samt smitterisikogrupper for biologiske faktorer)



Hensikt

- Hensikten med helseundersøkelsen er primært å forebygge skade og å forhindre at oppstått skade forverres.



Forskrift om organisering, ledelse og medvirkning

Kapittel 14 - Meldeplikt og helseovervåkning

§ 14-1. Krav til helseovervåkning

Når risikoforholdene tilsier det, skal arbeidsgiver sørge for fullgod helseovervåkning.

§ 14-6. Krav til leges kompetanse

Lege som gjennomfører helseundersøkelse skal ha nødvendig kompetanse på det området undersøkelsen gjelder.

Utdypning § 14-1. Krav til helseovervåkning

- Fullgod helseovervåkning kan utføres av helsepersonale som har nødvendig kompetanse om årsakssammenhenger mellom ulike påvirkningsfaktorer i arbeidsmiljøet og sykdom, skade og/eller helseeffekt.
- Med helseovervåking menes kontroll av eksponeringsforhold som kan gi helseskade.
- Helseovervåkningen må være løpende og spesifikke målinger bør gjentas med intervaller som vurderes i samråd med BHT på grunnlag av risiko og resultater av gjennomførte helseundersøkelser.

Utdypning § 14-1. forts.

- Målrettet helseundersøkelse for å forebygge eller avdekke helseskade må gjennomføres av kompetent lege så raskt som mulig etter at en arbeidstaker er satt til arbeid som kan medføre helseskadelig eksponering.
- Dersom helseundersøkelse skal gjennomføres av annet helsepersonell under kontroll av kompetent lege, må legen være lett tilgjengelig ved behov for avklaringer og ved tolkning av eventuelle prøveresultater.

Utdypning § 14-1. forts.

- Helseundersøkelsen må foretas på bakgrunn av aktuell helsefaglig kunnskap og være i samsvar med arbeidsmedisinske prinsipper og praksis.
- Undersøkelsen bør minst omfatte
 - Registrering av arbeidstakerens yrkeshistorie med tidligere og nåværende eksponeringer
 - Registrering av aktuell fritidseksponering
 - Registrering av tidligere sykehistorie og nåværende helsetilstand
 - Spesialundersøkelser eller prøver for å påvise skade eller økt mottakelighet for skade.

Utdypning § 14-1. forts.

- Eventuelt kan undersøkelser eller prøver påvise tidlige og reversible skadevirkninger, dersom slike undersøkelser eller prøvemethoder er utviklet og anvendelsen medisinsk velbegrunnet og i arbeidstakerens interesse.
- Biologisk overvåking kan inngå i helseundersøkelsen
- Ved helseundersøkelsen må det også tas hensyn til at kjemikalier, biologiske faktorer og ioniserende stråling kan gi forplantningsskade.

Utdypning § 14-1. forts.

- Hyppighet og innholdet av undersøkelsen avgjøres av kompetent lege på bakgrunn av arbeidstakers helsetilstand og eksponeringens grad og varighet.
- De vurderingene som ligger til grunn bør dokumenteres.



Utdypning § 14-6. – krav til leges kompetanse

- Legen som skal gjennomføre eller kontrollere gjennomførelse av helseundersøkelse, må ha nødvendig kunnskap om årsakssammenhenger mellom ulike påvirkningsfaktorer i arbeidsmiljøet og sykdom, skade og/eller helseeffekt.



§ 14-5. Arbeidsgivers oppfølging av helseundersøkelser

- Dersom det ved helseundersøkelse påvises sykdom eller annen helseeffekt, som legen mener kan skyldes påvirkning i arbeide, skal arbeidsgiver iverksette nødvendige tiltak, og om nødvendig omplassere arbeidstaker til annet arbeid.

Kommentar:

- Ved vurdering av hvilke tiltak som må iverksettes, er blant annet rapporter etter helse- og miljøundersøkelser fra BHT viktig å bruke.



Lovpålagte helseundersøkelser



Arbeidsmiljøloven - Kapittel 10 – Arbeidstid

§ 10-1. Nattarbeid

- 7) Arbeidstaker som hovedsakelig utfører arbeid om natten, skal gis tilbud om helsekontroll før tiltredelse og deretter med jevne mellomrom.



I utgangspunktet er nattarbeid forbudt!

Sykdom man mener kan skyldes arbeidstidsordninger

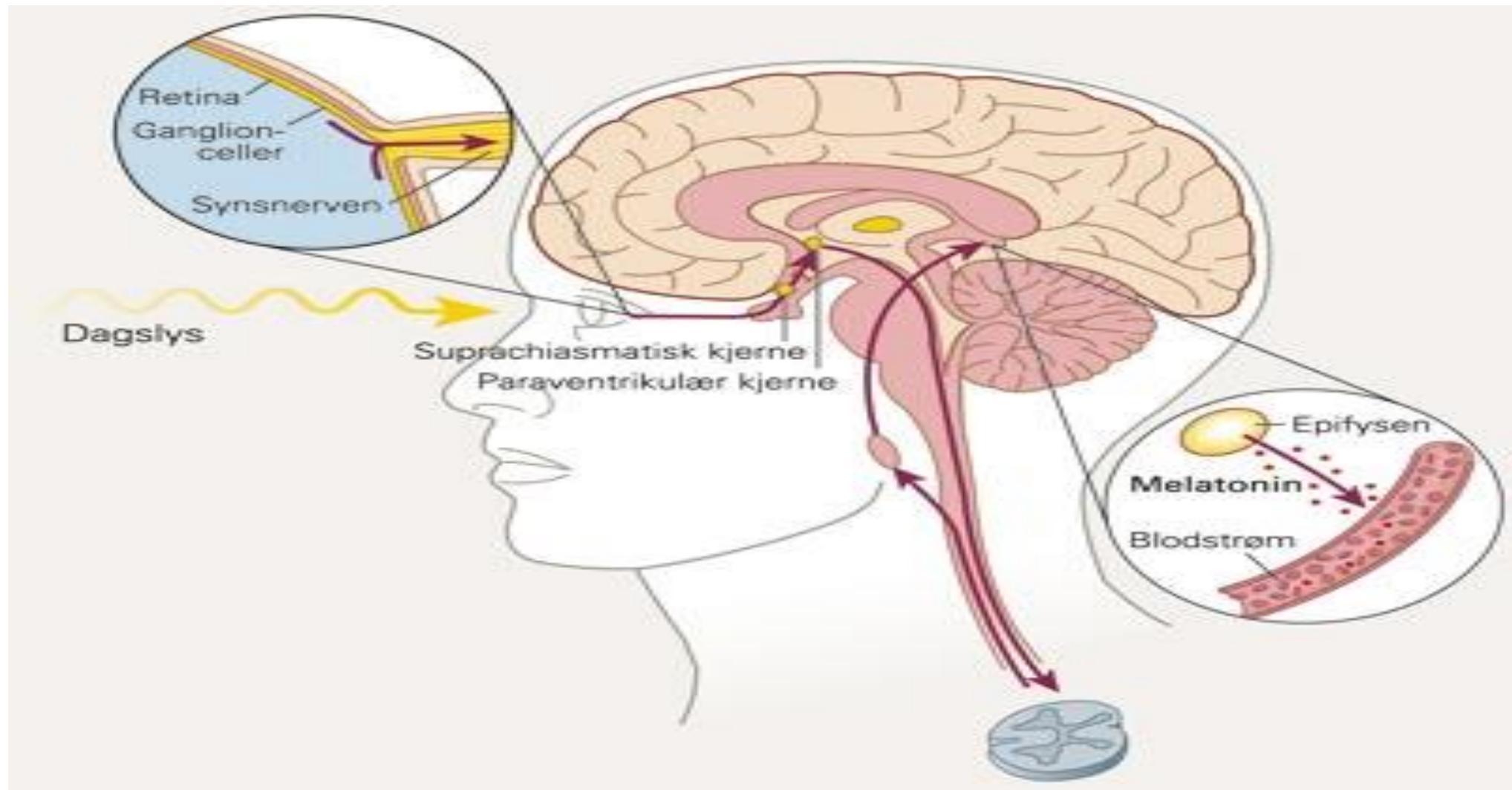
- **Psykiske plager**
- **Hjerte- og karsykdom**
- **Diabetes** (mulig økt risiko for skiftarbeidere)
- **Mage- og tarmlager** (mulig ved nattarbeid – subjektive plager)
- **Muskel- og skjelettplager** (subjektive plager – selvrapporing)
- **Kreft** (nattarbeid og brystkreft)
- **Fertilitet/reproduksjon** (mulig økt risiko for senabort, for tidlig fødsel og nedsatt fruktbarhet – først og fremst ved nattarbeid)
- **Annet** (urinsyre, immunitet, Parkinson m.m. – mer forskning trengs!)



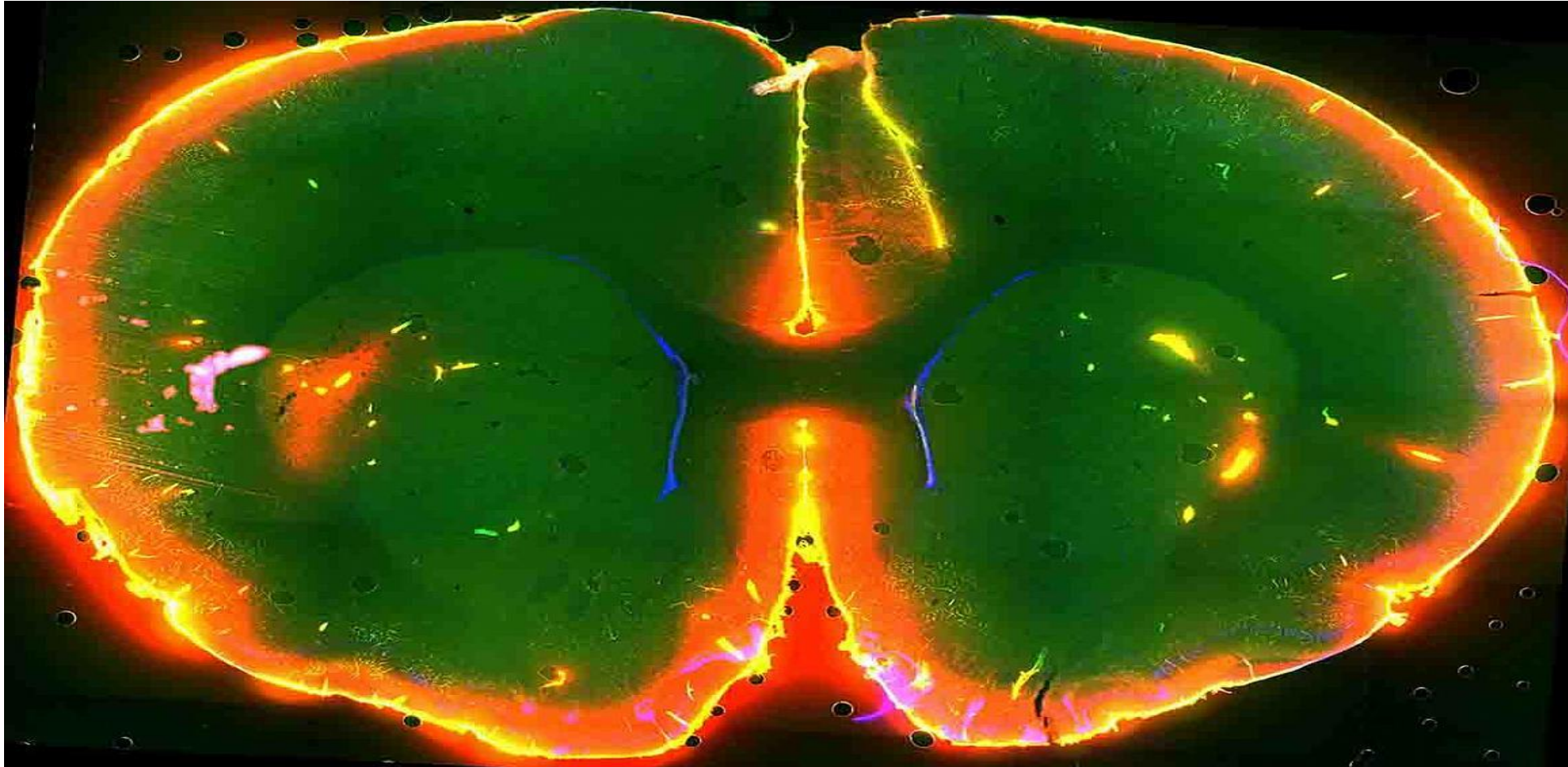
Problem?



Dagslys reduserer utskillelse av søvnfremmende melatonin fra epifysen



Søvn rensner hjernen!



Scientists watched dye flow through the brain of a sleeping mouse. Nedergaard Lab, University of Rochester Medical Center.

Forskrift om utførelse av arbeid § 14-4

Undersøkelse av arbeidstakeres syn ved arbeid ved dataskjerm

Arbeidstakerne som jevnlig og som en betydelig del av sitt arbeid arbeider ved dataskjerm, skal få tilbud om undersøkelse av øyne og syn foretatt av en person med nødvendige kvalifikasjoner:

- Før de begynner arbeid ved dataskjermen,
- Om nødvendig med jevne mellomrom i tiden deretter og
- Dersom de får synsproblemer som kan skyldes arbeidet ved dataskjermen.

Forskrift om utførelse av arbeid § 14-1.

Egnet helseundersøkelse av arbeidstakere skal alltid gjennomføres i samsvar med forskrift om utførelse av arbeid når arbeidstakerne utsettes for:

- farlige kjemikalier (kap. 3)
- støv med asbestfiber (kap. 4)
- biologiske faktorer (kap. 6)
- støy eller mekaniske vibrasjoner (kap. 14)
- ioniserende stråling (kap. 15)
- kunstig optisk stråling (kap. 16)
- elektromagnetisk felt (kap. 16 A)
- arbeid under vann eller økt omgivende trykk (kap. 26)
- gass, støv eller andre helseskadelige forhold ved bergarbeid (kap. 27)

Farlige kjemikalier

§ 3-20. Helseundersøkelse av arbeidstakere som kan utsettes for farlige kjemikalier

§ 3-23. Helseundersøkelse ved arbeid som røyk- eller kjemikaliedykker

§ 3-25. Helseundersøkelse ved arbeid med bly og blyforbindelser



§ 3-20. Helseundersøkelse av arbeidstakere som kan utsettes for farlige kjemikalier

- Arbeidsgiver skal sørge for at arbeidstaker gjennomgår egnet helseundersøkelse hvis arbeidstaker kan utsettes for farlige kjemikalier på en slik måte at det kan forårsake helseskade.
- Egnet helseundersøkelse skal kunne påvise sykdom eller helseeffekt forårsaket av de aktuelle kjemikaliene og gi grunnlag for forebyggende tiltak i virksomheten eller andre tiltak som kan redusere arbeidstakerens risiko for helseskade.

Farlige kjemikalier forts.

- Før oppstart – deretter med regelmessige mellomrom.
- Legen avgjør hyppighet og innhold på bakgrunn av eksponeringens type, nivå og varighet og på bakgrunn av arbeidstakerens helsetilstand.
- Arbeidstaker skal informeres om kravet om helseundersøkelse før arbeidet tildeles.

§ 3-23. Helseundersøkelse ved arbeid som røyk- eller kjemikaliedykker

- Personer som skal utføre røyk- eller kjemikaliedykking skal gjennomgå en helseundersøkelse som skal omfatte klinisk undersøkelse av relevante forhold, inkludert tester for fysisk kapasitet.
- Arbeidsgiver skal sørge for at helseundersøkelsen foretas regelmessig.
- Arbeidsgiver kan kreve at røyk- eller kjemikaliedykker skal gjennomgå ny helseundersøkelse hvis arbeidsgiveren eller røyk- og kjemikaliedykkeren erfarer helsesvikt som kan ha betydning for funksjonsevnen som røyk- eller kjemikaliedykker.



§ 3-25. Helseundersøkelse ved arbeid med bly og blyforbindelser

- Arbeidstaker som skal arbeide med bly og blyforbindelser, skal gjennomgå helseundersøkelse før arbeidstakeren settes til slikt arbeid.
- Helseundersøkelsen skal omfatte klinisk undersøkelse og måling av blyinnholdet i blodet. Blodprøve hver 3. måned.
- Dersom tre etterfølgende kvartalskontroller viser verdier lavere enn 0,5 $\mu\text{mol/l}$ for kvinner i fertil alder, og 1,0 $\mu\text{mol/l}$ for øvrige arbeidstakere, kan kontroll av blyinnholdet i blod foretas en gang pr. år så lenge eksponeringsnivået og arbeidsforholdene er uendret.

Helsekontroll – bly forts.

- Hvis arbeidstaker har så høye verdier av bly i blodet at det er nødvendig med omplassering (til arbeid uten blyeksponering), skal arbeidstakeren undersøkes av lege.
- Det skal også foretas helseundersøkelse av arbeidstakere dersom eksponeringen for blykonsentrasjon overskrider grenseverdien i forskrift om tiltaks- og grenseverdier jf. §§ 5-1 og 5-2.



§ 4-13. Helseundersøkelse av arbeidstaker utsatt for støv med asbestfiber

- Arbeidsgiveren skal sørge for at arbeidstakere som kan bli eksponert eller har vært eksponert for støv med asbestfiber i arbeid for arbeidsgiveren, gjennomgår egnet helseundersøkelse av lunger og luftveier.
- Helseundersøkelse skal foretas før arbeidstakerne settes til arbeid hvor de kan bli eksponert for støv med asbestfiber. Denne undersøkelsen skal omfatte røntgenundersøkelse av lungene
- Helseundersøkelse skal deretter foretas minst hvert tredje år.
- Legen avgjør om det er nødvendig med hyppigere helseundersøkelser og innholdet i undersøkelsene på bakgrunn av arbeidstakernes helsetilstand og eksponeringsnivå og varighet.

§ 6-11 Helseundersøkelse av arbeidstakere som kan utsettes for biologiske faktorer

- Dersom risikovurderingen viser at arbeidstaker kan bli eksponert for helsefarlige biologiske faktorer på en slik måte at det er nødvendig med mer enn *vanlige hygieniske vernetiltak*, skal arbeidstaker ha egnet helseundersøkelse.
- Helseundersøkelsen skal gi grunnlag for forebyggende tiltak i virksomheten eller tiltak som kan redusere arbeidstakeres risiko for helseskade som følge av arbeid med biologiske faktorer.



Biologiske faktorer – forts.

- Egnede helseundersøkelser skal utføres før arbeidstakeren kan bli eksponert for biologiske faktorer, og deretter med regelmessige mellomrom.
- Lege avgjør hyppigheten av og innholdet i undersøkelsen på bakgrunn av eksponeringsart, nivå og varighet og på bakgrunn av arbeidstakerens helsetilstand.
- Dersom det konstateres at en arbeidstaker lider av en infeksjon og/eller en sykdom som kan skyldes eksponering for en biologisk faktor i arbeidsmiljøet, skal arbeidsgiver gi tilbud om egnede helseundersøkelser til andre arbeidstakere som er blitt eksponert på lignende måte.

Vanlige hygieniske vernetiltak



Enkle tiltak og rutiner som:

- God håndvask etter kontakt med noe som kan være forurenset med smittsomme biologiske faktorer
- Bruk av hansker når man kan komme til å ta i noe som kan være forurenset, som ved rutinemessig blodprøvetaking og sårskift
- Bruk av ekstra forkle når man håndterer noe som er forurenset
- Skifte av arbeidstøy som er tilsølt med noe som kan være forurenset med smittsomme biologiske faktorer

Det må skilles mellom vernetiltak for å beskytte mot å smitte pasienter og tiltak for å beskytte mot at arbeidstakerne blir smittet.

Støy eller mekaniske vibrasjoner

- § 14-11. Helseundersøkelse av arbeidstakere som kan utsettes for hørselsskadelige arbeidsforhold
- § 14-12. Helseundersøkelse av arbeidstakere som utsettes for mekaniske vibrasjoner

§ 14-11. Helseundersøkelse av arbeidstakere som kan utsettes for hørselsskadelige arbeidsforhold

- Arbeidsgiveren skal sørge for at arbeidstakere får tilbud om egnet helseundersøkelse med hørselskontroll, når risikovurderingen viser at det foreligger helserisiko.
- Arbeidsgiveren skal sørge for at arbeidstakere som utsettes for støy som overskrider $L_{EX,8h} = 80\text{dB}$ eller $L_{pC,peak} = 130\text{ dB}$ gjennomgår helseundersøkelse som omfatter hørselskontroll.



Støy - forts.

- Helseundersøkelsen skal kunne påvise enhver negativ helseeffekt forårsaket av støy og gi grunnlag for forebyggende tiltak i virksomheten eller andre tiltak som kan redusere arbeidstakerens risiko for helseskade.
- Legen avgjør ut fra arbeidstakerens helsetilstand og eksponeringens type, nivå og varighet, innholdet i undersøkelsen og hvor hyppig arbeidstakeren skal undersøkes.



Mekaniske vibrasjoner



§ 14-12. Helseundersøkelse av arbeidstakere som utsettes for mekaniske vibrasjoner

- Arbeidsgiveren skal sørge for at arbeidstakere får tilbud om egnet helseundersøkelse hvis de utsettes for vibrasjoner som overskrider tiltaksverdiene for vibrasjoner, eller eksponeringen gir grunn til mistanke om at helseskade kan oppstå ved lavere eksponeringsnivå.
- Helseundersøkelsen skal kunne påvise enhver negativ helseeffekt forårsaket av vibrasjoner og gi grunnlag for forebyggende tiltak i virksomheten eller andre tiltak som kan redusere arbeidstakerens risiko for helseskade.
- Legen avgjør ut fra arbeidstakerens helsetilstand og eksponeringens type, nivå og varighet, innholdet i undersøkelsen og hvor hyppig arbeidstakeren skal undersøkes.

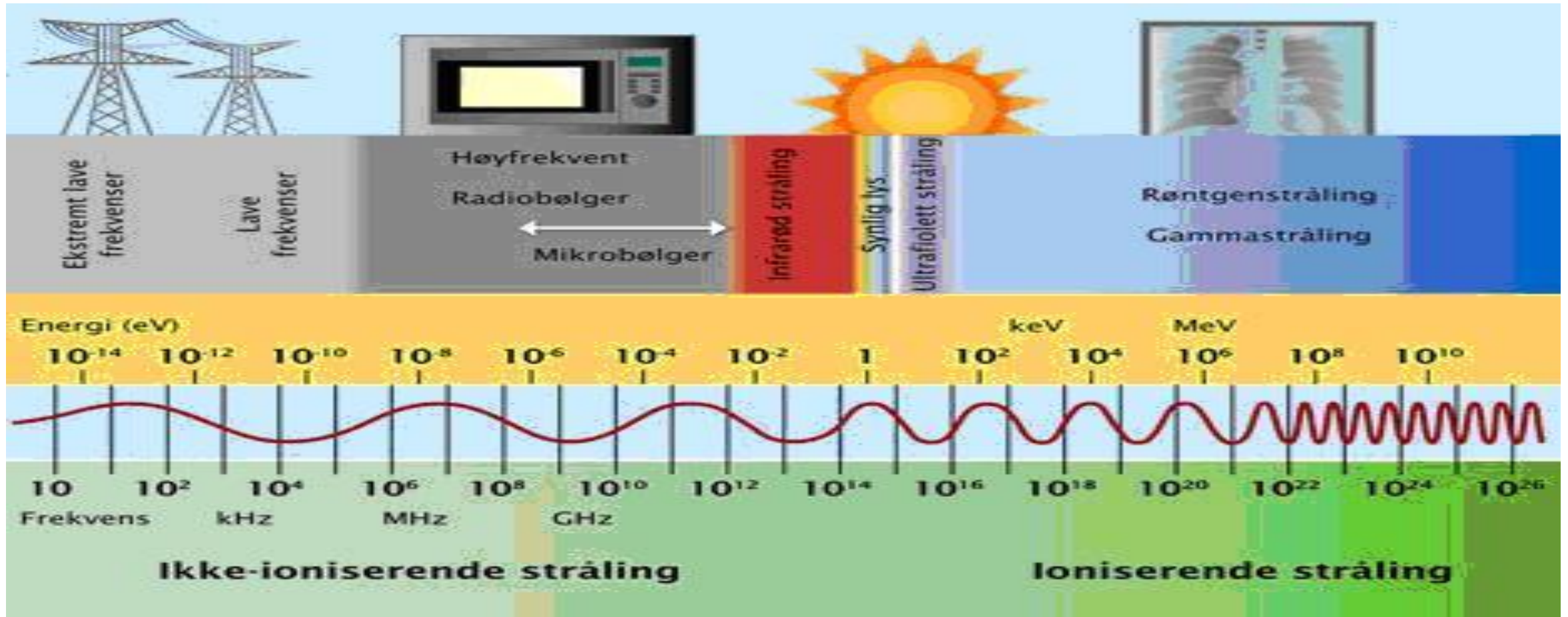
Samtidig vibrasjon og støy

En svensk undersøkelse fant at:

- Støyeksponering hadde påvirkning på muskel- skjelettsymptomer, selv når man kontrollerte for ergonomiske eksponeringsfaktorer.
- Ergonomiske stressfaktorer var relatert til hørselsproblemer, selv når man kontrollerte for støyeksponering.

Ref.: M. Hagberg, A. Jonsson; The combination of exposure to noise, vibration and ergonomic stressors in the Swedish work force affect health outcomes; occupational and environmental medicine, University of Gothenburg

Det elektromagnetiske spekter



§ 15-4. Helseundersøkelse av arbeidstaker som kan utsettes for ioniserende stråling

- Arbeidsgiver skal sørge for at arbeidstakere som skal arbeide under forhold der bestrålingen kan medføre en dose på mer enn 6 mSv pr. år eller en ekvivalent dose på mer enn 3/10 av dosegrensene gitt i forskrift om tiltaks- og grenseverdier, gjennomgår helseundersøkelse før de settes til slikt arbeid.
- Helseundersøkelsen skal ta sikte på å avgjøre om det er medisinske grunner til hinder for at arbeidstakeren sysselsettes med ioniserende stråling eller om det er nødvendig med spesielle tiltak.

Ioniserende stråling – forts.

- Arbeidstakere som kan utsettes for en dose på mer enn 6 mSv i løpet av 12 mnd. eller en ekvivalent dose på mer enn 3/10 av dosegrensene fastsatt i forskrift om tiltaks- og grenseverdier, skal ha helseundersøkelse hvert 3. år, eller oftere om det tilrås av lege.
- Helseundersøkelsen skal ta sikte på å avgjøre om det er medisinske grunner til hinder for at arbeidstakeren fortsatt sysselsettes med ioniserende stråling eller om det er nødvendig med spesielle tiltak

Ioniserende stråling – forts.

- Hvis det ved individuelle målinger påvises at arbeidstaker er blitt utsatt for en stråledose utover dosegrensene gitt i forskrift om tiltaks- og grenseverdier, skal arbeidstakeren henvises til lege for helseundersøkelse.
- Helseundersøkelse skal også foreta dersom arbeidstakeren av spesielle grunner ønsker dette, eller dersom lege har bestemt at arbeidstakeren skal undersøkes.
- Arbeidsgiveren skal sørge for at legen har alle eksponeringsopplysninger som kan være av betydning for helseundersøkelsen.

Utdypning – ioniserende stråling

- Legen må ha underretning om arbeidstakerens forventede strålenivå før første undersøkelse og kopi av individuelle dosimetri-rapporter før senere helseundersøkelser.
- Dersom arbeidstakeren ønsker det, kan helseundersøkelsen foretas av en annen lege enn virksomhetens, men forskriftens krav må oppfylles. Det bør derfor skje i samarbeid med virksomhetens BHT.
- Noen tilstander tilsier at arbeidstakeren bør unngå alt arbeid med ioniserende stråling, benytte spesielle vernetiltak eller midlertidig omplasseres til arbeid uten eksponering for ioniserende stråling.

Utdypning – ioniserende stråling

- Medfødte misdannelser hos tidligere fødte barn, planlagt graviditet eller tidligere aborter eller andre fertilitetsproblemer må vurderes opp mot om arbeidstakeren kan arbeide med ioniserende stråling.
- Se forskriftens (FUA) kapittel 7 – arbeid med fare for forplantningsskade.



Hva bør helsekontrollen inneholde?

- Registrering av arbeidstakerens yrkeshistorie med tidligere eksponeringer og eksponering i nåværende arbeid, inkludert uhell.
- Registrering av tidligere sykehistorie (inkl. familieanamnese) og nåværende helsetilstand, med vurdering av evt. arbeidsrelaterte symptomer.
- I helt spesielle tilfeller kan det være aktuelt å foreta undersøkelser for påvisning av økt mottagelighet for skade eller tidlige skadevirkninger.
- Det finnes i dag ingen undersøkelser som er egnet for rutineovervåking av den enkelte arbeidstaker.

Innhold i undersøkelsen forts.

- Samtale om bruk av verneutstyr, blyfrakk, blybriller, blyskjerm, thyroideakrage.
- Evt. kontroll for håravfall på hender og føtter
- Evt. kontroll av stråleskade på øyelinse (forstadium til katarakt – grå stær)



Spesielle problemstillinger

- OBS tidligere behandling for kreftsykdommer eller sykdommer i de bloddannende organer (maligne og myeloproliferative lidelser). Individuell vurdering – vanligvis ikke til hinder for å arbeide med ioniserende stråling.
- Uttalt nyresykdom som kan medføre endret opptak og utskillelse av radionuklider, OBS arbeid med åpne radioaktive kilder.
- Hudlidelser som kan gi økt hudopptak, og som kan vanskeliggjøre rengjøring av huden - OBS arbeid med radionuklider i løsning. Det kan evt. vurderes om spesielle vernetiltak, f.eks. tildekking av huden, vil gi tilstrekkelig beskyttelse.
- Thyreoidealidelser - OBS arbeid med radioaktivt jod.

Andre vurderinger

Indikasjoner på at arbeidstakere ikke kan arbeide med ioniserende stråling, eller at det kan være nødvendig med spesielle tiltak, kan f.eks. være:

- Manglende fysiske eller psykiske forutsetninger for at arbeidstakeren kan anvende beskyttelsesutstyr – psykiske forstyrrelser som kan utgjøre en fare for sikkerheten.
- Medfødte misdannelser hos tidligere fødte barn, planlagt graviditet etter tidligere aborter eller andre fertilitetsproblemer, jf. Forskrift om forplantningsskader og arbeidsmiljø.
- OBS Samtidig arbeid med Cytostatika (mulig forsterket effekt)

Radon

- Krav om helseundersøkelse på grunn av ioniserende stråling ved 6 mSv vil oppnås ved radonkonsentrasjon på ca. 400 Bq/m³, forutsatt 1800 timers opphold som tilsvarer ett arbeidsår.



Ikke ioniserende stråling

Definisjon:

- Ikke-ioniserende stråling er elektromagnetisk stråling som ikke har nok energi til å slå bort elektroner fra atomene den treffer og danne frie ioner.

Ikke-ioniserende stråling omfatter:

- optisk stråling (ultrafiolett stråling, synlig lys og infrarød stråling)
- radiofrekvent stråling og lavfrekvente og statiske felt

§ 16-7. Helseundersøkelse av arbeidstaker utsatt for kunstig optisk stråling

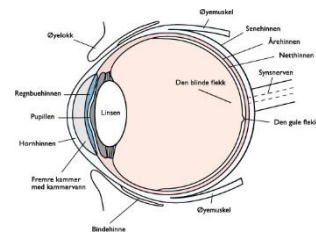
Arbeidsgiver skal sørge for at arbeidstakere får tilbud om egnet helseundersøkelse dersom:

- a) Eksponering for kunstig optisk stråling overskrider grenseverdiene i forskrift om tiltaks- og grenseverdier § 4-2, eller
- b) Arbeidstakere har en kjent sykdom som skyldes eksponering for kunstig optisk stråling, eller
- c) Risikovurderingen viser at det foreligger helserisiko.

Arbeidsgiver skal sørge for at risikovurderingen er tilgjengelig for den som utfører helseundersøkelsen.

Kunstig optisk stråling – forts.

- Helseundersøkelsen skal kunne påvise negativ helseeffekt forårsaket av kunstig optisk stråling og gi grunnlag for forebyggende tiltak i virksomheten.
- Legen avgjør ut fra arbeidstakers helsetilstand og eksponeringens type, nivå og varighet, innholdet i undersøkelsen og hvor hyppig arbeidstakeren skal undersøkes.



§ 16 A-7 Helseundersøkelse av arbeidstakere som utsettes for elektromagnetiske felt

Arbeidsgiveren skal sørge for at arbeidstakerne får tilbud om egnet helseundersøkelse dersom:

- a) Eksponeringen for elektromagnetiske felt overskrider grenseverdiene i forskrift om tiltaks- og grenseverdier § 4-3, eller
- b) Arbeidstakerne har en kjent sykdom som skyldes eksponering for elektromagnetisk felt.

Arbeidsgiver skal sørge for at risikovurderingen er tilgjengelig for den som utfører helseundersøkelsen.

Utdypning – elektromagnetiske felt

I helsesamtalen bør arbeidstakeren blant annet få spørsmål om:

- hva slags utstyr han/hun arbeider i nærheten av
- hvor tett han/hun er på utstyret
- eventuelle akutteffekter slik som rødme/prikninger, brannskader, synsforstyrrelser og svimmelhetsopplevelser.



Arbeidstakere med aktive eller passive implantater må få god informasjon om hvordan elektromagnetiske felt kan påvirke implantatet og dermed utgjøre en helsefare.

§ 26-42 Helsekrav - Arbeid under vann eller økt omgivende trykk

- Helseerklæring skal utstedes av godkjent dykkerlege.
- Erklæringen er gyldig i ett år.
- Arbeidstaker som ved legeundersøkelse viser seg å ha sykdom eller skade som øker risiko for ulykke eller helsefarer ved dykkeoperasjoner, skal ikke benyttes til slikt arbeid.
- Arbeidsgiver kan kreve at dykker skal fremstille seg til ny legeundersøkelse når arbeidsgiveren eller dykkeren erfarer helsesvikt som kan ha betydning for dykkerens helse eller evnen til å ivareta egen og andres sikkerhet.



§ 27-27. Helseundersøkelse av arbeidstaker ved bergarbeid

- Dersom risikovurderingen viser at arbeidstakerne eksponeres for gass eller støv, som kan medføre risiko for stenlungesykdom eller andre helseskadelige forhold, skal arbeidstakerne gjennomgå helseundersøkelse tilpasset den risiko som vedkommende er utsatt for.
- Helseundersøkelsen skal foretas før arbeidstakerne begynner med arbeid der eksponering kan finne sted.
- Deretter regelmessig undersøkelse, minimum hvert femte år.
- Innhold og hyppighet skal avgjøres av legen, på bakgrunn av arbeidstakerens helsetilstand og eksponeringens art, grad og varighet.

§ 27-28. Røntgenundersøkelse av arbeidstaker ved bergarbeid

- Arbeidstakere som eksponeres for støv som kan medføre risiko for støvlungesykdom, skal gjennomgå røntgenundersøkelse av lungene før arbeidet starter.
- Dette gjelder ikke dersom arbeidstakerne har gjennomgått en slik undersøkelse i løpet av de fem siste årene.
- Det skal foretas røntgenundersøkelse av lungene når det anses nødvendig.
- Legen avgjør om dette anses nødvendig og hvor hyppig slik undersøkelse skal skje, på bakgrunn av arbeidstakerne helsetilstand og eksponeringens art, grad og varighet.

Takk for oppmerksomheten!

