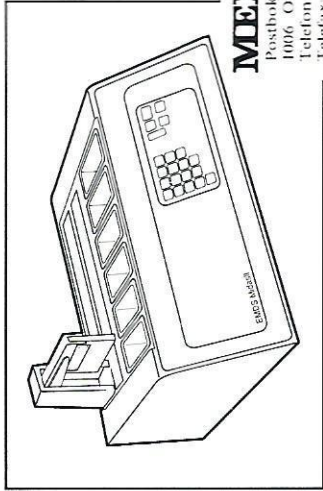


MERCK

The Automated Stainer MIDAS II








MERCK A/S

Postboks 51 Ellingsrudveien
1006 OSLO 10
Telefon: (02) 32 11 50
Telefax: (02) 30 52 44

PRIS: 49.000,- eks.mva.

as Component of the new Immunohistochemistry SYSTEM
TissuGnost® Uni-Pak / MIDAS II offers may advantages:

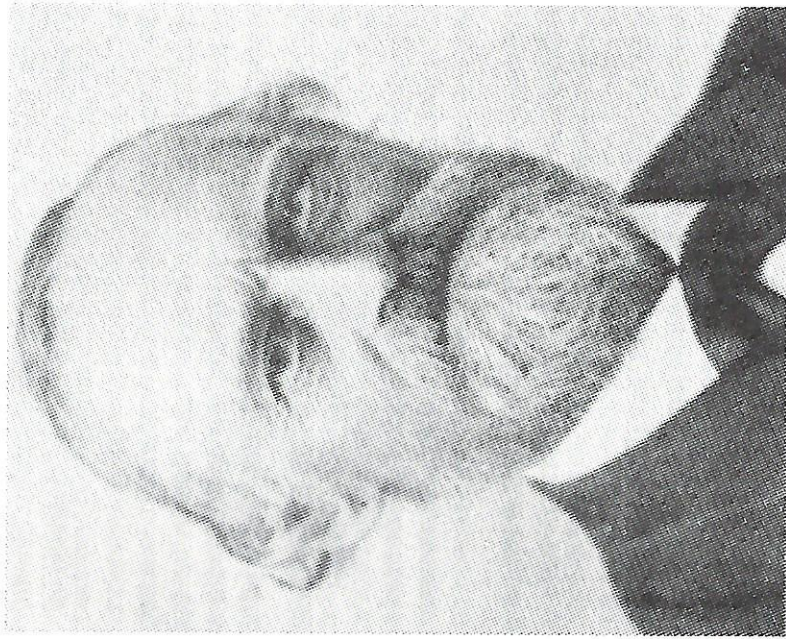
-  Fast and secure immunostaining (detection of AG-AB reaction)
-  Simplified and mechanised standard for immunohistochemistry
-  Highest flexibility
 - separation of the procedure into 3 independent PHASES
- 6 freely selectable and storable machine programs
(PHASE 1 = Program 1; PHASE 3 = Program 3)
- Cryo- and paraffin sections, individual choice of chromogens
- Maximum of flexibility by the 2nd MANUAL PHASE
(proteolytic pretreatment and primary AB incubation)
-  Reduction of workload and saving of time
-  All possibilities to program additional laboratory routine procedures

Cell Diagnostics

Den Norske Patologforening

Årsmøte og jubileumsmøte
7., 8. og 9. november 1991

125 år akademisk patologi i Norge



Emanuel Fredrik Hagbart Winge (1827-1894)
Professor i patologi 20. september 1866

VELKOMMEN

til

års møtet november 1991 med samtidig feiring av 125 års jubileum for akademisk patologi i Norge

Vi ønsker hjertelig velkommen til årsmøtet 1991 med jubileumsfeiring. Vi vil først ønske våre gjester velkommen: Dekanus ved Det medisinske fakultet i Oslo, professor, dr. med. Per J. Vaglum, Rikshospitalets direktør, Odd Arild Haugen, og presidenten i Den norske legeforening, overlege, dr. med. Jon Haffner.

Dessuten ønsker vi særlig velkommen våre utenlandske foredragsholdere: professor Steen Olsen fra Århus, professor Jan Pontén fra Uppsala, og professor Eero Saksela fra Helsinki. Velkommen også til professor Audun Flatmark og overlege Torleiv Leivestad, som vil bidra med foredrag.

Vi takker også Den Norske Kreftforening og Astri og Birger Torsteds Legat som har bidratt med tilskudd til den kreftrelevante del av møtet.

Til sist takker vi de firmaer som har støttet vårt arrangement ved annonser i programheftet, og ved utstilling, se egen oppstilling. Representanter for de firmaer som har utstilling er spesielt velkommen!

Vi håper på et rikt faglig utbytte av årsmøtet, og et sosialt hyggelig samvær, spesielt på festmiddagen. Vi håper også at årsmøtet vil være gunstlig for foreningen og dens fremtid.

ARRANGEMENTSKOMITEEN

Ole P.F. Clausen Arnold Foerster Torstein Hovig Olav Hilmar Iversen

KOMITEEN FOR FAGLIG PROGRAM

Ståle Sund Vibeke Engh

FESTKOMITEEN

Inger Nina Farstad Tor Aaberg

125 år akademisk patologi i Norge

Hva er akademisk patologi?

De fleste som arbeider med akademisk patologi har minst tre oppgaver i tillegg til ansvar for rutinepatologi på det diagnostiske område. Som universitets-ansatt har man plikt til å drive undervisning både for studenter, og for leger og veterinærer i videre- og etterutdannelse, samt delta i undervisning for annet helse- og veterinærpersonell i form av innlegg på kurs o.l. Så følger det med plikt til å drive forskning, og at man er aktivt engasjert i forskningsprosjekter. Så må man delta i administrativt arbeid, og reglene ved Universitetet i Oslo sier at man skal bruke ca. 45% av sin tid til forskning, 45% til undervisning, og 10% til administrativt arbeid. Til sist kreves det ifølge Universitetsloven at man skal gjøre forskningens resultater kjent for allmenheten. De som har dobbeltstilling på sykehus, har i prinsipp fått sin formelle arbeidstid utvidet; slik at man også har tid til diagnostikk innen cytologi, histopatologi og obduksjonsvirksomhet.

Det er lett å forstå at hvis man tar alle disse oppgaver alvorlig, vil arbeidsuken bli betraktelig lenger enn de lovbestemte timer. Faget er imidlertid så engasjerende at de fleste med glede påtar seg de nevnte oppgaver, dog slik at hver enkelt etter sitt interesseområde og sin energi legger hovedvekten på forskjellige innsatsområder. Noen er særlig interessert i forskning, andre i rutine, og noen få i undervisning.

Hva fremtiden vil bringe er ikke godt å si. Olav Torgersen ivret sterkt for innføring av nye metoder i patologien, og fikk opprettet avdelinger for immunhistokjemi og elektronmikroskopi. Cellekinetikk med flow cytometri er også blitt et viktig område for patologer. I de senere år er automatisk billedanalyse kommet til. Molekylærbiologi banket på døren, og f.eks. ved Universitetets Institutt for patologi ved Rikshospitalet er det avertert en stilling hvor det i betenkingen står det at den som får stillingen skal være kvalifisert i molekylærbiologi med hovedvekt på genteknologi. Uten tvil utvider patologien stadig sine metoder, og samarbeider intimt med en rekke andre fag. Kliniske så vel som teoretiske. Det er en tendens til at forskningsbaserte metoder etter hvert blir rutinemetoder. De neste 125 år vil bli en spennende utfordring til vår tids unge patologer og deres etterkommere!



Oslo:
02-68 50 70

I VITENSKAPENS TJENESTE SIDEN 1917

**Lobo Grafisk står til din tjeneste
nå - og i fremtiden!**

LOBO
Lobo Grafisk

Chr. Krohgs gate 30, 0186 Oslo 1
Postadresse: Postboks 9026 Vaterland, 0134 Oslo 1
Tlf.: (02) 11 60 40 Fax: (02) 11 45 85

 **Gratulerer med jubiléet!**

Kabi Pharmacia
A Procordia Company

Humanmedisinsk patologi

Innledning

Den første professor ved Det medisinske fakultet i Oslo var **Michael Skjelderup** (1769-1852) som var professor i anatomi og fysiologi. Han tiltrådte den 1. juni 1814 etter en meget dramatisk båtreise fra Danmark, hvor han såvidt unnslopp den svenske marineblokade av norske havner. Han var både anatom og patolog og foretok på Mangelsgaarden sin første obduksjon i 1815. Rikshospitalet ble opprettet i 1826. I 1858 ble Emanuel Fredrik Hagbart Winge ansatt som prosektor ved Rikshospitalets nyopprettede Patologiske Laboratorium.

Etter 8 år som prosektor formelt knyttet til Rikshospitalet, ble et universitets-professorat i generell patologi opprettet av Stortinget den 11. mai 1866. Den 20. september samme år, for 125 år og 2 måneder siden, "behaget det Hans Majestet Kongen at resolve:

*At prosektor ved Righshospitalet, candidatus medicinae
Emanuel Fredrik Hagbart Winge, naadigst udhævnes til
Professor i Medicin ved Universitetet paa de i kongelig
Resolution af 20. juli bestemte Vilkaar."*

Derved hadde vårt første og den gang eneste universitet fått sin første patologi-professor.

Da professor Andreas Christian Conradi (1809-1868) døde, ble Winge ansett å være selvskreven til å gå over i et professorat i spesiell patologi og terapi, kombinert med stilling som overlege ved Rikshospitalets Medisinske avdeling A. Vår første professor i patologi fungerte derfor bare 11 år (8 år som hospitals-prosektor, 3 år som universitetsprofessor) i det som den gang var det fag som ligger nærmest vår tids patologi, og gikk så over til indremedisin som da ble kalt: spesiell patologi og terapi.

Universitetet i Oslo

Institutt for patologi ved Rikshospitalet

1. **Emanuel Fredrik Hagbart Winge** (1827-1894). Professor fra 1866 til 1869. Interesserte seg for endocarditis lenta, og syfllis-patologi. Skrev bl.a. et kompendium som fikk navnet "Fire tusen Pagina" som var et viktig lærestoff for studenter.
2. **Hjalmar Heiberg** (1837-1897). Professor i patologi og rettsmedisin fra 1870 til 1897. Beskrev bl.a. sammenhengen mellom syfllis og aorta-aneurisme. Sammen med ovennevnte Winge publiserte han før bakteriologiens æra et tilfelle av endocarditis lenta med bakteriensamlinger på hjerteklaffene. Det var muligvis den første detaljerte beskrivelse av denne sykdom.
3. **Francis Harbitz** (1867-1950). Professor i patologi og rettsmedisin fra 1900 til 1938. Interesserte seg for alle feltet innen patologi, og er særlig blitt kjent for sin beskrivelse (sammen med Müller) om familier xantomatose, nå kjent som Müller-Harbitz sykdom.
4. **Leiv Kreyberg** (1896-1985). Professor i patologi fra 1939 til 1964. Interesserte seg særlig for eksperimentell hudkreftforskning hos mus, karsinogenese, strålebiologi, lungesvulsters klassifikasjon i relasjon til sigarettøyking, de små årsers patologi med hovedvekt på begrepet stase, og frostskafer.
5. **Olav Torgersen** (1907-1978). Professor i patologi fra 1948 til 1977. Interesserte seg særlig for karsinogenese, endokrinologisk patologi og epidermiologi, og ivret sterkt for innføring av nye metoder i patologien.
6. **Olav Hilmir Iversen** (1923-). Professor i patologi fra 1964 til 1990. Hans hovedfelt er cellekinetikk, endogen vekstregulering, karsinogenese og universitetspedagogikk, samt hudpatologi.
7. **Eivind Myhre** (1920-1990). Dosent og senere professor II i patologi fra 1969 til 1980. Interesserte seg særlig for endokrinologisk patologi hos kvinner.

8. **Kjell Elgjo** (1931-). Dosent fra 1969, professor i patologi fra 1978. Interesserte seg for vekstregulering, cellekinetikk, karsinogenese, og de gastrointestinale sykdommers patologi.
9. **Stig Schultz-Haudt** (1920-1983). Amanuensis 1973-1975. Hovedinteresse immunhistokjemi.
10. **Arne Attramadal** (1920-). Overlege ved Rikshospitalet. Dosent fra 1971, professor II i patologi fra 1985 til 1991. Spesialfelt endokrinologi, særlig hypofysens patologi.
11. **Torstein Hovig** (1928-). Dosent fra 1973, professor fra 1985. Interesserte seg for ultrastrukturell patologi, spesielt vedrørende blodplater, samt for nyre- og hjertepatologi.
12. **Ole Petter Fraas Clausen** (1943-). Overlege ved Rikshospitalet. Professor II i patologi fra 1988. Interesserte seg særlig for hudpatologi, cellekinetikk og spermigenese.
13. **Aagot Christie Løken** (1911-). Nevropatolog fra 1947. Lærer i dosentur 1967 til 1978. Hovedinteresse nevropatologi.
14. **Finn Devik** (1916-1985). Statens overlege i strålehygiene. Ansatt som dosent II i patologi 1966 til 1983. Hovedinteresse strålebiologi og strålepatologi.
15. **Per Brandtzæg** (1936-). Amanuensis fra 1976, dosent fra 1983, professor i patologi fra 1985. Hovedinteresse immunhistokjemi, metodeutvikling, samt klassifikasjon av lymfomer, og immunforhold ved mage-, tarm- og slimhinnesykdommer.
16. **Leon Tveten** (1921-). Amanuensis i patologi 1968 til 1972. Hovedinteresse nevropatologi.
17. **Sigvald B. Refsum** (1930-). Prosektor (førsteamanuensis) fra 1965. Hovedinteresse jernmetabolisme, cellekinetikk, øyepatologi og leddsykdommer.
18. **Per Wetteland** (1924-). Overlege ved Rikshospitalet. Professor II i patologi fra 1986 til 1991. Hovedinteresse allmen patologi, immunreaksjoner, tuberkuloseforskning.

19. **Brynjulv Øystese** (1931-). Prosektor (førsteamanuensis) fra 1969. Hovedinteresse nyrepatologi, allmen patologi.

Ullevål sykehus

1. **Kristen Arnesen** (1918-). Overlege 1959 til 1988. Professor II i patologi 1963 til 1988. Hovedinteresse øyepatologi og eksperimentell leukemi hos mus. Senere tumorpatologi hos hunder.
2. **Ansgar Torvik** (1925-). Overlege fra 1963. Professor II i nevropatologi fra 1972. Hovedinteresse cerebrovaskulære sykdommer, alkohol-assosierte hjernesjoner, nevropatologi.
3. **Fredrik Skjørten** (1927-). Overlege fra 1972. Professor II i patologi fra 1976. Hovedinteresse nyrenes og urinveienes patologi, elektronmikroskopisk og lysmikroskopisk, samt mammapatologi.
4. **Oddvar Næss** (1937-). Førsteamanuensis fra 1980. Hovedinteresse endokrinologi, regulering av cellevekst.
5. **Lars Aage Solberg** (1930-). Førsteamanuensis 1969 til 1971, overlege fra 1971, avdelingsoverlege og professor II i patologi fra 1988. Hovedinteresse atherosclerose.

Aker sykehus

1. **Kåre A. Larsen** (1917-1991). Overlege, lærer i dosentur 1975 til 1987.
2. Prosektor/amanuensis. Stillingen har vært besatt av **Ruth Langholm** 1970-75, **Aage Erichsen** 1976-77, **Karin Miller** 1977-78, **Ellen Smith** 1980-81, **Eise Marit Løberg** 1981-82, **Christian Fredrik Lindboe** 1983-90.

Universitetet i Bergen

Gades institutt, Haukeland sykehus

1. **Erik Waaler** (1903-). Ansatt Haukeland sykehus fra 1941, professor 1948-1970. Hovedinteresse rheumatoid faktor, reumatiske sykdommer, immunpatologi, patogenese, morfologi og utbredelse.
2. **Karl Bakken** (1900-1952). Prosektor 1948-49, hovedinteresse allmen patologi.
3. **Jon Lundevall** (1919-). Prosektor 1949-51. Hovedinteresse rettsmedisin og serologi.
4. **Ernest Glück** (1912-1977). Prosektor 1959-77. Hovedinteresse allmen patologi.
5. **Jørgen B. Daigaard** (1918-). Prosektor 1954-59.
6. **Peter Lexow** (1925-). Prosektor 1961-63. Hovedinteresse diagnostisk cytologi, lungepatologi.
7. **Per Wetteland** (1924-). Prosektor 1963-1965. Hovedinteresse klinisk tumor- og infeksjonssykdommers patologi og tuberkuloseforskning.
8. **Jon Lamvik** (1929-). Prosektor 1963-70. Hovedinteresse generell patologi, hematologi og immunologi, særlig makrofager.
9. **Svein Thunold** (1933-). Prosektor, senere professor fra 1965. Hovedinteresse immunpatologi og maligne lymfomer.
10. **Johan Chr. Giersten** (1923-). Prosektor, senere professor fra 1958. Hovedinteresse rettsmedisin.
11. **Flora Hartveit** (1931-). Dosent/professor 1969. Hovedinteresse cancer mamma patologi, oncologisk virusforskning.
12. **Bjarne Halleraker** (1930-). Universitetslektor 1970-72. Hovedinteresse patologisk anatomi og kirurgiske emner.

13. **Andreas Myking** (1936-). Prosektor/professor 1971. Hovedinteresse histopatologi generelt.
14. **Richard Laurini** (1945-). Universitetslektor 1973-77. Hovedinteresse allmen patologi.
15. **Ole Didrik Lærum** (1940-). Dosent/professor 1974. Hovedinteresse kreftforskning, biologiske rytmer, analytisk cytologi, samt benmargens, hudens og fordøyelseskanalens patologi.
16. **Johan N. Wlig** (1942-). Prosektor 1974. Hovedinteresse elektronmikroskopi.
17. **N.-P. Aardal** (1942-). Prosektor 1975. Hovedinteresse enzymekspresjon i invasive tumores.
18. **Bjørn O. Mæhle** (1943-). Universitetslektor/1. amanuensis 1975. Hovedinteresse brystkreft.
19. **J.A. Christensen** (1940-89). 1. amanuensis/professor 1981-1989. Hovedinteresse nyrepatologi, ultrastrukturell patologi.
20. **Inge Morild** (1951-). Amanuensis/1. amanuensis 1986. Hovedinteresse rettsmedisin.
21. **Sverre Mørk** (1942-). Professor 1986. Hovedinteresse nevropatologi.
22. **Elsa Skaarland** (1941-). Professor 1988. Hovedinteresse endometriet patologi, cytologi, morfometri, genitalcancer.
23. **Lars A. Akslen** (1957-). Amanuensis/1. amanuensis 1988. Hovedinteresse endokrin patologi og malignt melanom.

Universitetet i Trondheim

Akademisk patologi med undervisning av medisinske studenter startet våren 1975.

1. **Arne Ødegaard** (1938-). Amanuensis fra 1974, dosent II 1985, professor II 1988-1989. Interessefelt makrofagfunksjoner og tumor- biologi.
2. **Erling A. Mylius** (1916-). Dosent II 1975, professor II 1986-87. Interessefelt spyttkjertelens patologi og morfologi, særlig ultrastruktur. Senere arbeidsmiljøproblematikk, luftforurensning og metoder for påvisning av dette.
3. **Olav Anton Haugen** (1934-). Professor II 1984-88. Fra 1988 professor I i rettsmedisin. Interessefelt vekstforstyrrelser i prostata, prognostiske faktorer ved prostata- og brystkreft, og eksperimentell mycobakteriell infeksjon. Som rettsmedisin er interessert i pasientskadeproblemer og komplikasjoner ved diagnostiske prosedyrer.
4. **Ellen Christina Vogt Isaksen** (1945-). Amanuensis fra 1976-77. Særlig interesse for plutselig spedbarnsdød og neonatal patologi.
5. **Per Johannes Bøhler** (1944-). Amanuensis fra 1977-79.
6. **Jostein Halgunset** (1961-). Amanuensis fra 1981, 1. amanuensis fra 1987. Interessefelt celle- og vevsdyrking, celledifferensiering *in vitro*.
7. **Frej Stenbäck** (1941-). Professor II 1987-88. Særlig interessert seg for tumorpatologi og svulsters invasivitet.
8. **Steinar T. Aase** (1952-). Professor II fra 1990. Interessefelt elektronmikroskopi og gastroenterologisk patologi.
9. **Christian Fredrik Lindboe** (1945-). Professor II fra 1989. Hovedinteresse nevropatologi, alkoholrelaterte hjerneforandringer og skjelttmuskulenes patologi.
10. **Tore B. Halvorsen** (19..-). Knyttet til studentundervisningen som faglærer i flere år.

Universitetet i Tromsø

Universitetet i Tromsø har drevet akademisk undervisning i patologi fra 1972. Anatomi og patologi ble opprettet som ett fag under betegnelsen morfologi i samsvar med ønske om integrasjon. Morfologisk faggruppe ble senere delt i universitetstilknyttet *Morfologi I* med hovedvekt på eksperimentell patologi og normal anatomi, og sykehusrettet *Morfologi II* med hovedansvar for patologisk anatomi. Felles undervisningsansvar er beholdt.

1. **Leif Jørgensen** (1926-). Professor 1971-85. Interessefelt trombose-mekanismen, karveggens patologi (atherosclerose), endotelcellers relasjon til karsinogenese og metastasemekanismer.
2. **Kirsten Osen** (1928-). Professor 1971-76. Interessefelt hørselsbanenes anatomi, generell patologi.
3. **Rolf Sejelid** (1934-). Professor fra 1971. Hovedinteresse eksperimentell forskning omkring stimulering av makrofager og deres evne til å angripe maligne celler.
4. **Helge Stalsberg** (1932-). Professor fra 1971. Hovedinteresse epidemiologisk tumorpatologi og klassifikasjon, særlig vedrørende svulster i ovarier, testikler og mamma.
5. **Ari Rinne** (1947-). Professor fra 1986. Hovedinteresse cystein proteinaser og deres inhibitorer og vevslokalisasjon.
6. **Tor Jac Eide** (1946-). Førsteamanuensis 1980-88, professor fra 1988. Hovedinteresse colorectale adenomer og cancer.
7. **Michael S. Kearney** (1939-). Amanuensis 1973-78, senere overlege, men deltar fortsatt i undervisningen.
8. **Eli Nordal** (1946-). Amanuensis 1978-82. Hovedinteresse premaligne forandringer og carcinomer i thyreoidea.

Odontologisk patologi

Universitetet i Oslo

Norges Tannlægehøiskole drev akademisk undervisning i odontologi fra opprettelsen frem til 1960, hvor høyskolen gikk over til Odontologisk fakultet.

1. **Karl Häupl** (1893-1960). Styrer av Tannlægehøgskolen 1919-34. Professor 1934-36. Hovedinteresse tennenes og støttevevenes histopatologi, tumorpatologi og kjeveortopedi.
- Da professor Häupl forlot landet i 1936, ble patologiavdelingen bestyrt av professor Sofus Lossius. Generell patologi ble undervist av krefter fra Det medisinske fakultet i Oslo (Olav Torgersen, Leiv Kreyberg, Georg Waaler). Faget patologi ble gjenopprettet i 1957.
2. **Torvald Stokke** (1910-). Timelærer 1954-59, dosent 1959-66, professor 1966-80. Interessefelt oppbygging av fagfeltet oral patologi, radiobiologi, tumorpatologi og rettsodontologi.
3. **Åsmund Kjørheim** (1925-). Prosektor 1962-66, dosent 1964-89, professor fra 1989. Interessefelt elektronmikroskopi, cellers ultrastruktur under økt og nedsatt funksjon, oral patologi.
4. **Hanna Strømme Koppang** (1938-). Prosektor 1969-81, professor fra 1981. Interessefelt dental radiopatologi, cytotatika-effekt på tenner, munnslimhinnens sykdommer, tumorpatologi.
5. **Torbjørn Stene** (1946-). Amanuensis 1980-82, 1. amanuensis 1982-86. Interessefelt cytotatika-effekt på tenner, spyttkjertelenes patologi, svulster i munnhulen.
6. **Ferdinand Strøm** (1903-1990). Tilknyttet odontologisk patologi 1969-73. Hovedinteresse rettsodontologi.
7. **Tore Solheim** (1942-). Amanuensis 1974-85, 1. amanuensis fra 1985. Hovedinteresse rettsodontologi.

Universitetet i Bergen

Det odontologiske institutt ved Universitetet i Bergen startet undervisning i 1962.

1. **Gisle Bang** (1927-). Dosent 1972, professor fra 1977. Interesseområde tenner og kosthold, dental antropologi, generell patologi i munnhulen, induksjon av bendannelse og rettsodontologi.
2. **Svein Thunold** (1933-). Prosektor 1962-63. Interesseområde immunpatologi og tumortransplantasjon.
3. **Knut Jacobsen** (1929-). Prosektor i oral patologi 1966-1976. Interesseområde allmen patologi.
4. **Rune Nilsen** (1948-). Amanuensis i oral patologi fra 1975-88. Interesseområde immunpatologi, hud- og benpatologi, samt oral patologi.
5. **Anne Christine Johannessen** (1953-). Førsteamanuensis i oral patologi fra 1990. Interesseområde oral patologi, immunologi, immunhistokjemi.

Einar D. Fineide as
SPESIALISTEN PÅ FINKJEMIKALIER

ODINS VEI 10,
1472 FJELLHAMAR

TLF: 02.706020
FAX: 02.703263

Veterinærmedisinsk patologi

Norges veterinærhøgskole og Veterinærinstituttet

Her begynte man med akademisk undervisning i 1935. Dr. med. Gustav Guldberg (1897-1938) ble utnevnt til professor i patologi, men døde kort før undervisningen i patologi skulle begynne.

1. **Francis Harbitz** (1867-1950), professor emeritus fra Institutt for patologi på Rikshospitalet bestyrte instituttet fra 1938 til 1941. Han skrev i dette tidsrom publikasjoner om lidelser hos husdyr, bl.a. sammen med professor Asbjørn Følling om en eiendommelig avleirings sykdom hos storfé.
2. **August Wessel Buer** (1912-47). Prosektor 1937-1941, senere avdelingssjef ved Veterinærinstituttet. Interessesfelt dyrepatologi, særlig leukose hos husdyr.
3. **Anton J. Brandt** (?-1951). Professor 1941-1951. Hovedinteresse tuberkulose og typebestemmelse av mycobakterier.
4. **Nils Bøhler** (1906-80). Prosektor 1942-57, ved Veterinærinstituttet til 1975. Hovedinteresser visse ernæringsbetingede lidelser og pelsdyrsykdommer.
5. **Nils Koppang** (1920-). Prosektor 1953-55 og 1957-71. Overveterinær ved Veterinærinstituttet. Dosent 1971-75, professor II 1984-91. Spesiellinteresse hereditær ceroid-lipofuscinose, nitrosaminer, ernæringsbetingende mavesår hos rotter og mink.
6. **Rolf Rumohr Svenkerud** (1914-1983). Professor 1956-82. Hovedinteresser standardisering av tuberkulin, ernæringsbetingede lidelser (vit. E), og forgiftninger med nitrosaminer.
7. **Knut Nordstoga** (1927-). Professor fra 1982. Interesseområde mikrosirkulasjon, amyloidose og pelsdyrsykdommer, samt initiativtaker til prosjekt om registrering av kreftforekomst hos hunder.

20. **Hans Norvald Gamlem** (1947-). Amanuensis 1974-80, førsteamanuensis fra 1981. Interesseområde maligne lymfomer, kreftdiagnostikk.
21. **Øystein Evensen** (1959-). Forsker 1984-90. Avdelingsveterinær 1991. Interesseområde dermatosis vegetans, makrofager og immunhistokjemi.
22. **Magne Ivar Kaldhusdal** (1953-). Amanuensis fra 1985. Interesseområde patologi hos fjørfe.
23. **Øyvør Kolbjørnsen** (1960-). Amanuensis 1991. Interesseområde lymfoid vev i ventrikkel samt intestinale lymfangiektasier hos hund.
24. **Marthe Jakobsen Ulvund** (1945-). Amanuensis ved Statens veterinære forsøksgård for småfe i Sandnes fra 1973. Interesseområde leverfleisler hos sau med koboltmangel, sauesykdommer.



VERITAS EIENDOM A/S

8. **Inge Bjerkås** (1946-). Professor fra 1991. Hovedinteresser lidelser i nervesystemet og protozoinfeksjoner hos hund og pelsdyr.
9. **Thor Landsverk** (1944-). Professor 1991. Interesseområde intestinal morfologi og patologi, immunpatologi og slimhinnens enzymsystemer.
10. **Jon Teige** (1940-). Amanuensis 1975-81, dosent/professor fra 1981. Interesseområde ernæringsbetingede lidelser og ernæringsens betydning ved svinedysenteri.
11. **Mona Aleksandersen** (1954-). Førsteamanuensis fra 1990. Interesseområde lymfoid vev i stortarmen hos sau.
12. **Karin Eriksen** (1953-). Prosektor fra 1987. Interesseområde intestinale adenomatøse forandringer hos rev og gris.
13. **Inger Nafstad** (1934-). Dosent/professor fra 1974 (farmakologi). Interesseområde ernæringsbetingede lidelser hos gris.
14. **Morten Fjølstad** (1931-). Prosektor 1971-72. Interesseområde arvelig betinget kollagensykdom hos lam.
15. **Svein Nøstevold** (1947-). Prosektor 1974-83. Interesseområde stressbetinget muskellidelse hos gris.
16. **Øyvind Fylling Jensen** (1956-). Prosektor 1984-86. Interesseområde enzybestemmelser i lever/milt og blod, tumorutvikling og tumor diagnose.
17. **Johan Høgset-Jansen** (1956-). Prosektor fra 1982. Interesseområde nyresykdommer hos hund og gris.
18. **Bjørn Liium** (1949-). Prosektor 1977-86, førsteamanuensis 1986-90. Interesseområder post-traumatiske lungeskader hos hund og lungelidelser hos gris.
19. **Bjørn Bratberg** (1940-). Amanuensis/prosektor 1968, førsteamanuensis 1976, avdelingsveterinær og overveterinær fra 1986/1991. Interesseområde diagnostisk patologi, protozooinfeksjoner hos sau, tropemedisin.

Rettsmedisinsk patologi

Rettsmedisinen har nær tilknytning til patologi, men også til toksikologi, jus, genetik, osv. I begynnelsen var rettsmedisin en del av de oppgaver som patologi-professorene utførte, og i Oslo var Hjalmar Heiberg og Francis Harbitz professorer både i patologi og rettsmedisin, Harbitz inntil 1938. I Bergen er det nu én professor i rettsmedisin (Johan Chr. Giertsen) og én amanuensis (Inge Morild), ved Avdeling for rettsmedisin, tilknyttet Gades Institutt (se dette). På Ullevål sykehus er rettsmedisin inkludert i virksomheten ved Patologisk-anatomisk laboratorium. I Trondheim er det utnevnt én professor i rettsmedisin fra 1988 (Olav Anton Haugen). I Tromsø er rettsmedisinsk virksomhet hittil integrert i patologien, men et nytt professorat i rettsmedisin er utlyst og vil bli besatt snarest.

Da eget Rettsmedisinsk institutt ble opprettet i Oslo i 1938, tok dette over både praktisk rettsmedisin, forskning og undervisning i dette fag. Vi tar derfor med også akademisk patologi i rettsmedisin ved Rettsmedisinsk institutt i Oslo.

Rettsmedisinsk institutt

1. **Georg Waaler** (1895-1983). Professor fra 1938 til 1965. Hovedinteresse cancergenetik, forsteralderbestemmelse, fargesynsundersøkelser.
2. **Jon U. Lundevall** (1919-). Prosektor/professor fra 1951. Hovedinteresse blodplateserologi, Gm-systemets genetik, traumatologi.
3. **Evy Fleischer** (1911-). Amanuensis 1962-1968. Hovedinteresse toksikologi, haptoglobinsystemets genetik.
4. **Trond Reinskou** (1925-). Amanuensis 1965-1968. Hovedinteresse Gc-systemets genetik, populasjonsgenetikk.
5. **Gunnar Norheim** (1941-1990). Amanuensis 1969-1974. Hovedinteresse tungmetall-analyse.
6. **Jens Hognestad** (1933-). Amanuensis 1968-1973. Hovedinteresse traumatologi.

7. **Haldis Lie** (1929-). Amanuensis fra 1969. Hovedinteresse farskapsdiagnostikk, husdyravl.
8. **Leon Tveten** (1921-). Amanuensis 1972-1974. Hovedinteresse nevroanatomi.
9. **Helge Svaar** (1941-). Amanuensis 1974-1977. Hovedinteresse metabolsk hjertesykdom.
10. **Brita Teige** (1941-). Amanuensis fra 1974. Hovedinteresse genetiske markører, retts toksikologi, narkotika-dødsfall.
11. **Bjørnar Olaisen** (1943-). Amanuensis/dosent/professor fra 1976. Hovedinteresse biologiske spor, farskapsdiagnostikk, genkartlegging.
12. **Johan Henrik Olving** (1942-). Amanuensis fra 1980. Hovedinteresse rettspatologi, genetiske markører.
13. **Torleiv Ole Rognum** (1948-). Amanuensis fra 1984. Hovedinteresse colon cancer, SIDS, samfunnsmedisin/etik.
14. **Leif Jørgensen** (1926-). Amanuensis fra 1984. Hovedinteresse trombose, atherosclerose, plutselig coronar hjertedød.

